



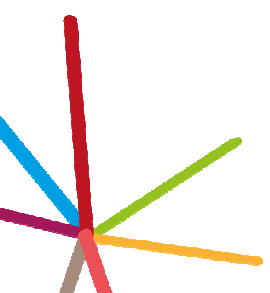
PLAN LOCAL D'URBANISME INTERCOMMUNAL (PLUi)

Notice relative à « Alimentation en Eau Potable »

Avril 2019

Table des matières

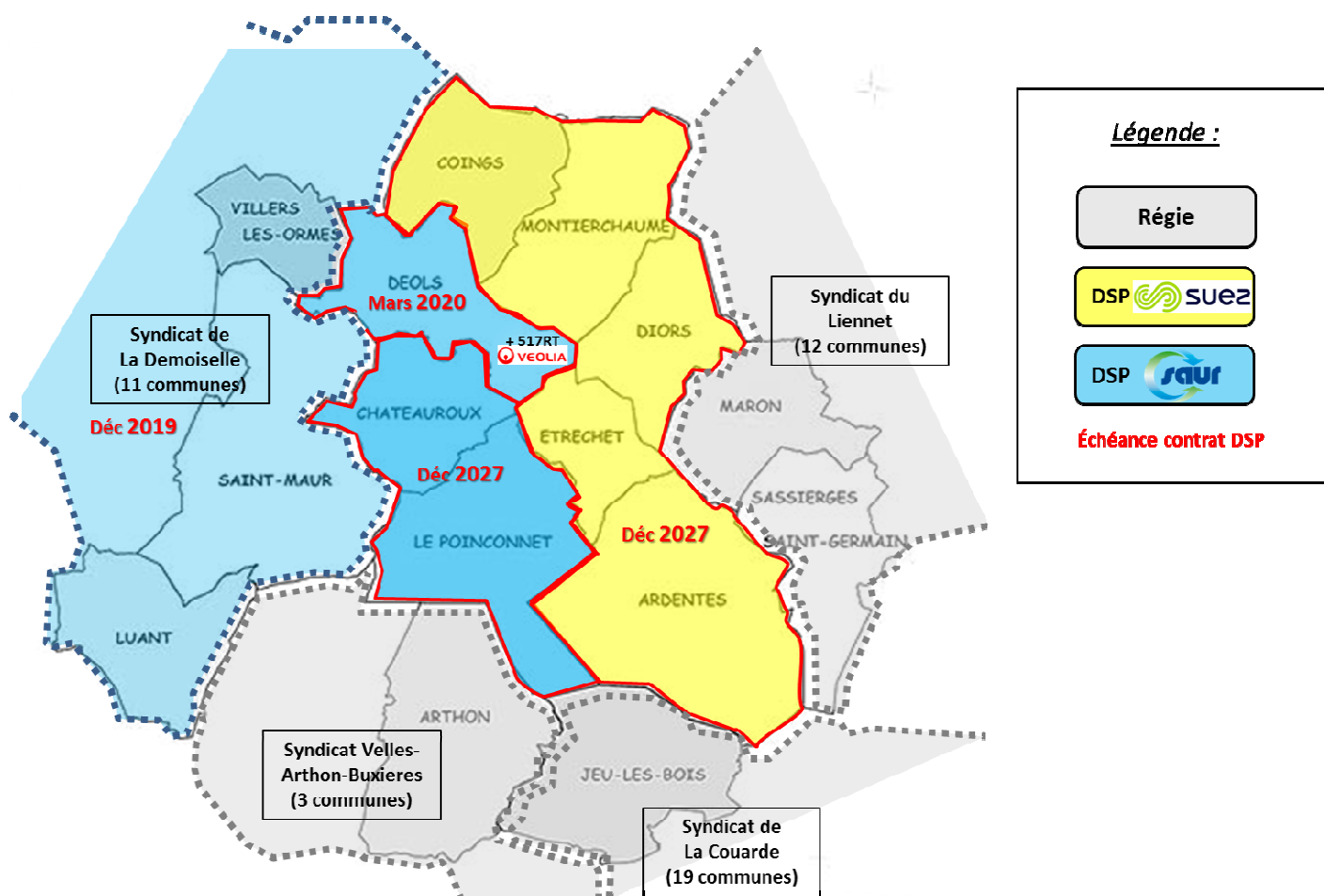
1. Mode de gestion	3
2. Production et distribution de l'eau.....	4
3. Annexe : Règlement de service en vigueur	11



1. MODE DE GESTION

Le territoire de Châteauroux Métropole concerne 14 communes.

La gestion des services publics au 1^{er} janvier 2019 peut être résumée par l'illustration ci-dessous :



Châteauroux Métropole est maître d'ouvrage pour 8 communes, réparties au sein de 3 contrats de service public délégué :

- Châteauroux - Le Poinçonnet où l'exploitation est assurée par SAUR
- Déols où l'exploitation est assurée par SAUR
- Ardentes – Coings – Diors – Etrechet – Montierchaume où l'exploitation est assurée par SUEZ.

A noter qu'un marché de prestation de service concerne spécifiquement le site du 517^{ème} Régiment du Train (ancien site privé militaire sur Déols). Le titulaire est VEOLIA.

Enfin, Châteauroux Métropole est membre de 4 syndicats mixtes d'eau potable :

- La Demoiselle (Luant et Saint-Maur / Villers-les-Ormes). L'exploitation est assurée par SAUR
- Le Liennet (Mâron et Sassièrges-Saint-Germain). L'exploitation est assurée en régie
- La Couarde (Jeu-les-Bois). L'exploitation est assurée en régie
- Velles/Arthon/Buxières (Arthon) .L'exploitation est assurée en régie.

2. PRODUCTION ET DISTRIBUTION DE L'EAU

Châteauroux Métropole produit de l'ordre de 6 000 000 m³ d'eau potable par an à partir de 8 points de prélèvements :

- Les 2 captages « Montet » et « Chambon », situés sur la commune de Déols
- Les 2 forages « La Croix Rouge » et « Les Déffents », situés sur la commune du Poinçonnet
- Les 2 forages « Les Carreaux » et « Le Quatre », situés sur la commune d'Ardentes
- Le forage « 707 », situé sur la base aéroportuaire de Déols
- Le forage « Les Fontaines », situé sur la commune de Coings.

L'origine de l'eau est exclusivement souterraine. Elle provient de formations calcaires (Jurassique supérieur et Dogger).

19 réservoirs assurent le stockage de l'eau produite :

- La Vrille à Châteauroux (3 réservoirs sur tour de 3 500 m³ de stockage total)
- Les États-Unis à Châteauroux (3 réservoirs sur tour de 4 750 m³ de stockage total)
- La Brauderie à Châteauroux (1 réservoir sur tour de 4 000 m³ de stockage total)
- Gireugne, équipement dédié au site « Les Grands chênes » et « Gireugne » à Saint-Maur (1 réservoir sur tour de 1 250 m³)
- Les Déffents au Poinçonnet (3 bâches semi-enterrées de 2 100 m³ de stockage total)
- L'Aumée au Poinçonnet (1 réservoir sur tour de 450 m³)
- Le Quatre à Ardentes (1 bâche semi-enterrée de 350 m³)
- La Chaume blanche à Ardentes (1 réservoir sur tour de 300 m³)
- La bâche de la ZIAP à GranDéols (1 bâche semi-enterrée de 1 000 m³)
- La « bâche nord » du 517RT à Déols (1 bâche enterrée de 900 m³)
- Brassioux à Déols (1 réservoir sur tour de 500 m³)
- Les Fontaines à Coings (1 bâche semi-enterrée de 600 m³)
- Bois Céré à Coings (1 réservoir sur tour de 300 m³)
- Cornaçay à Montierchaume (1 réservoir sur tour de 500 m³)

La distribution est assurée quant à elle par 682 kms de canalisations avec écoulement gravitaire (depuis les réservoirs sur tour) et par surpression (depuis les bâches enterrées).

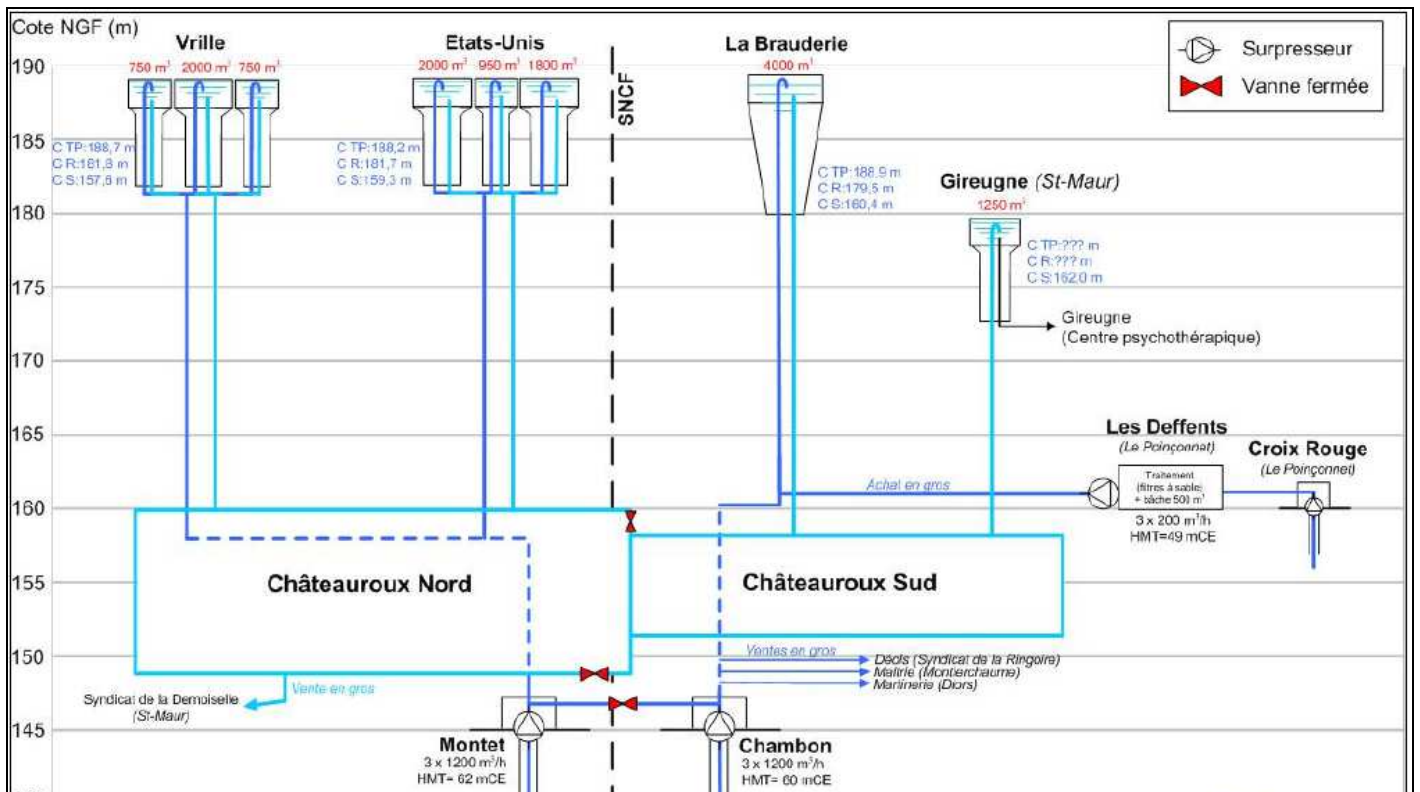
2 sites de production sont concernés par un traitement de l'eau :

- Les Fontaines à Coings où l'eau subit une déférisation biologique et une filtration sur sable
- Les Déffents au Poinçonnet où l'eau subit une filtration sur sable préventive (turbidité).

Pour les autres sites de production, l'eau brute ne subit aucun traitement hormis une désinfection préventive au chlore avant mise en distribution.

Les illustrations ci-après représentent chaque unité de distribution gérée par Châteauroux Métropole.

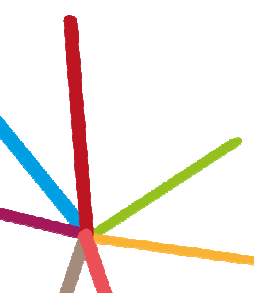
Montet-Chambon :



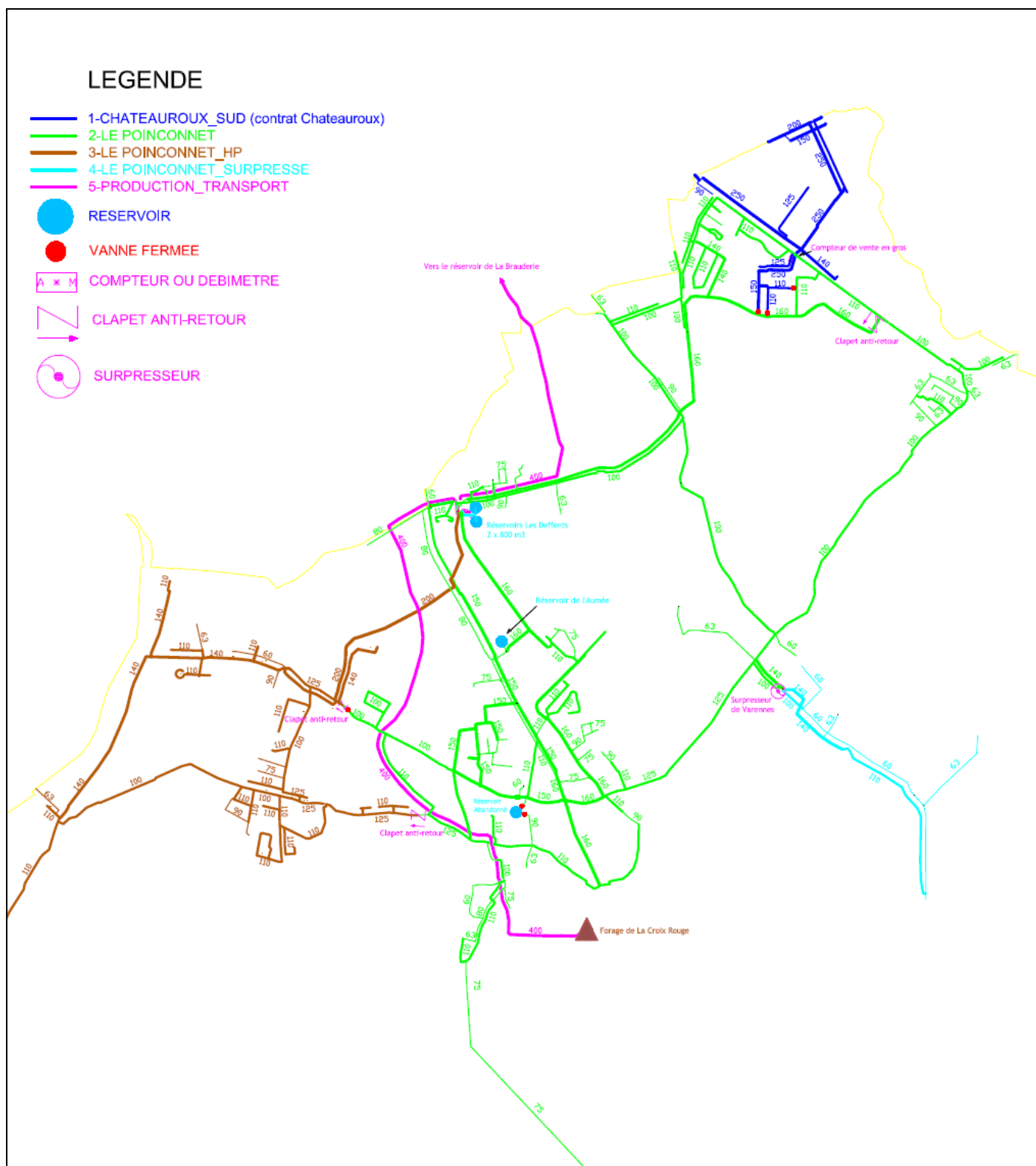
Châteauroux, Déols (centre), La Malterie, Grangeroux, le site de l'ancien camp militaire (« bache nord » du 517^{ème} Régiment du Train) et la ZI La Martinerie sont alimentés par l'eau prélevée aux captages de Montet-Chambon.

L'eau distribuée à Châteauroux pour les quartiers situés au sud de la voie SNCF a la particularité d'être issue d'un mélange entre l'eau prélevée à Chambon et l'eau excédentaire à la consommation du Poinçonnet, issue de la sur-production du forage La Croix Rouge. Compte tenu des volumes, cette dilution n'intervient qu'à hauteur de 10 à 15%. Elle permet en particulier d'abaisser le taux de nitrates de 4 à 5 points.

Des interconnexions de secours peuvent être activées dans les deux sens avec les unités de distributions voisines (Coings, La Demoiselle, Etretchet, Poinçonnet, GrandDéols) mais avec des conditions de débits et de pression limitées.



La Croix Rouge / Les Déffents :



La très grande majorité du Poinçonnet est alimentée par le forage La Croix Rouge.

Le forage Les Déffents est conservé en secours.

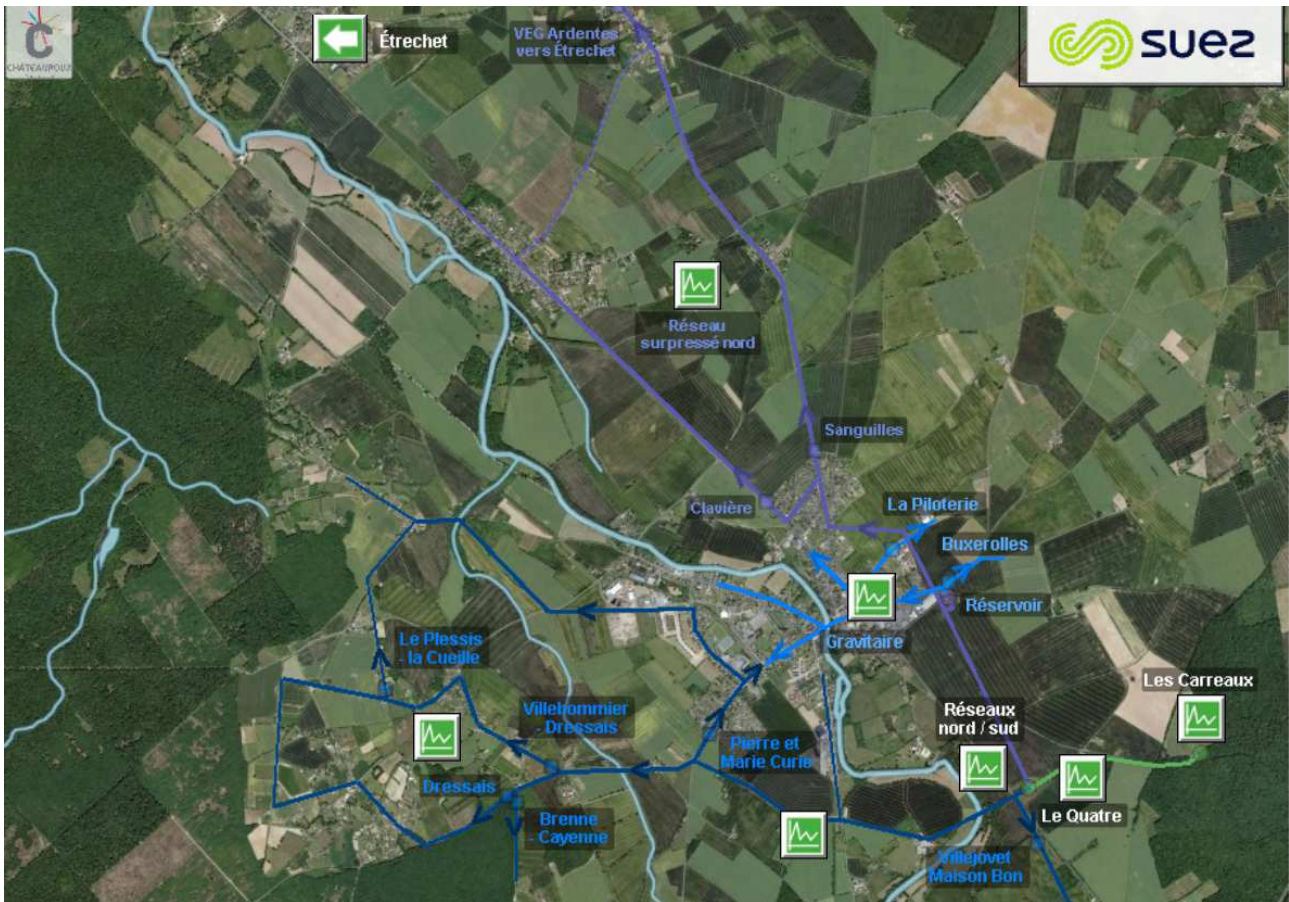
Seule la zone d'activités du Forum (au nord) est alimentée en partie par Châteauroux.

Des interconnexions de secours peuvent être activées dans les deux sens avec les unités de distributions voisines (Châteauroux, La Demoiselle) mais avec des conditions de débits et de pression limitées.

Les Carreaux :

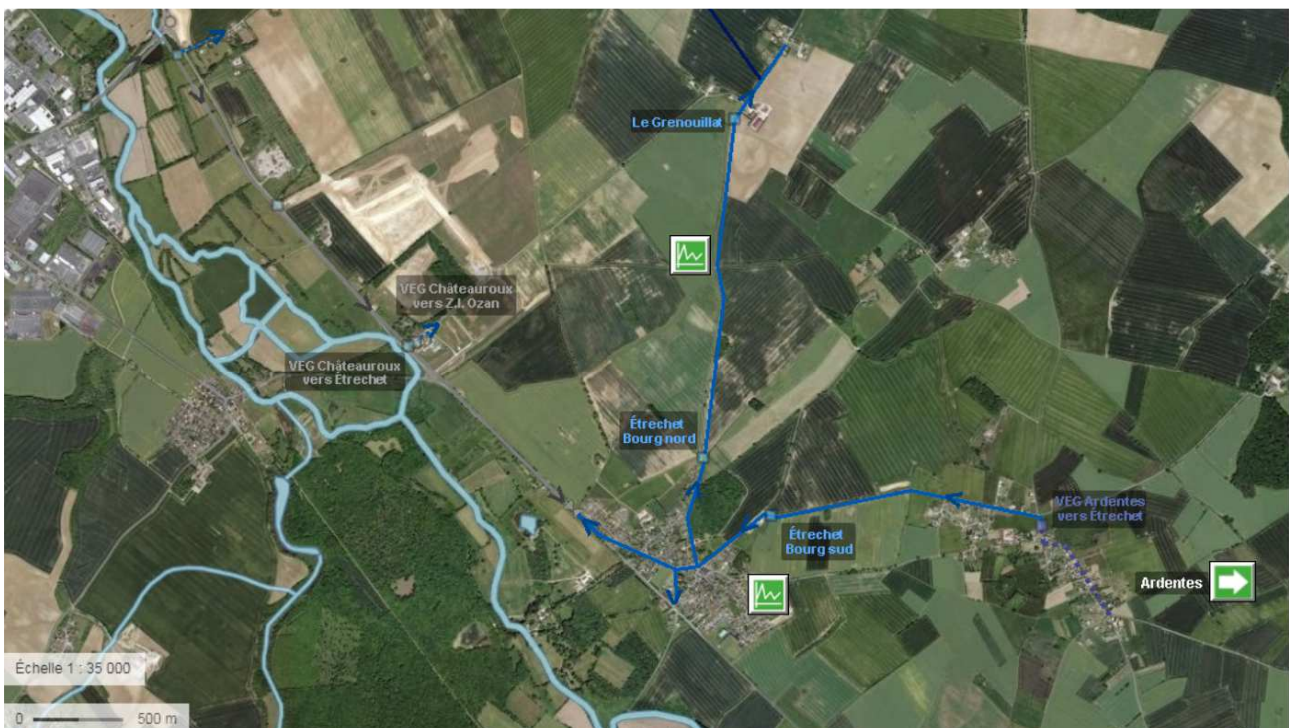
Secteur Ardentes

L'eau provient exclusivement du forage des Carreaux, le forage Le Quatre est conservé en secours.



Secteur Étrechet

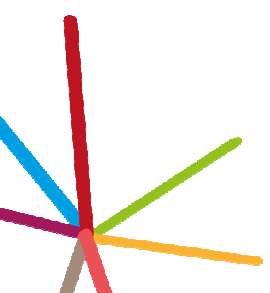
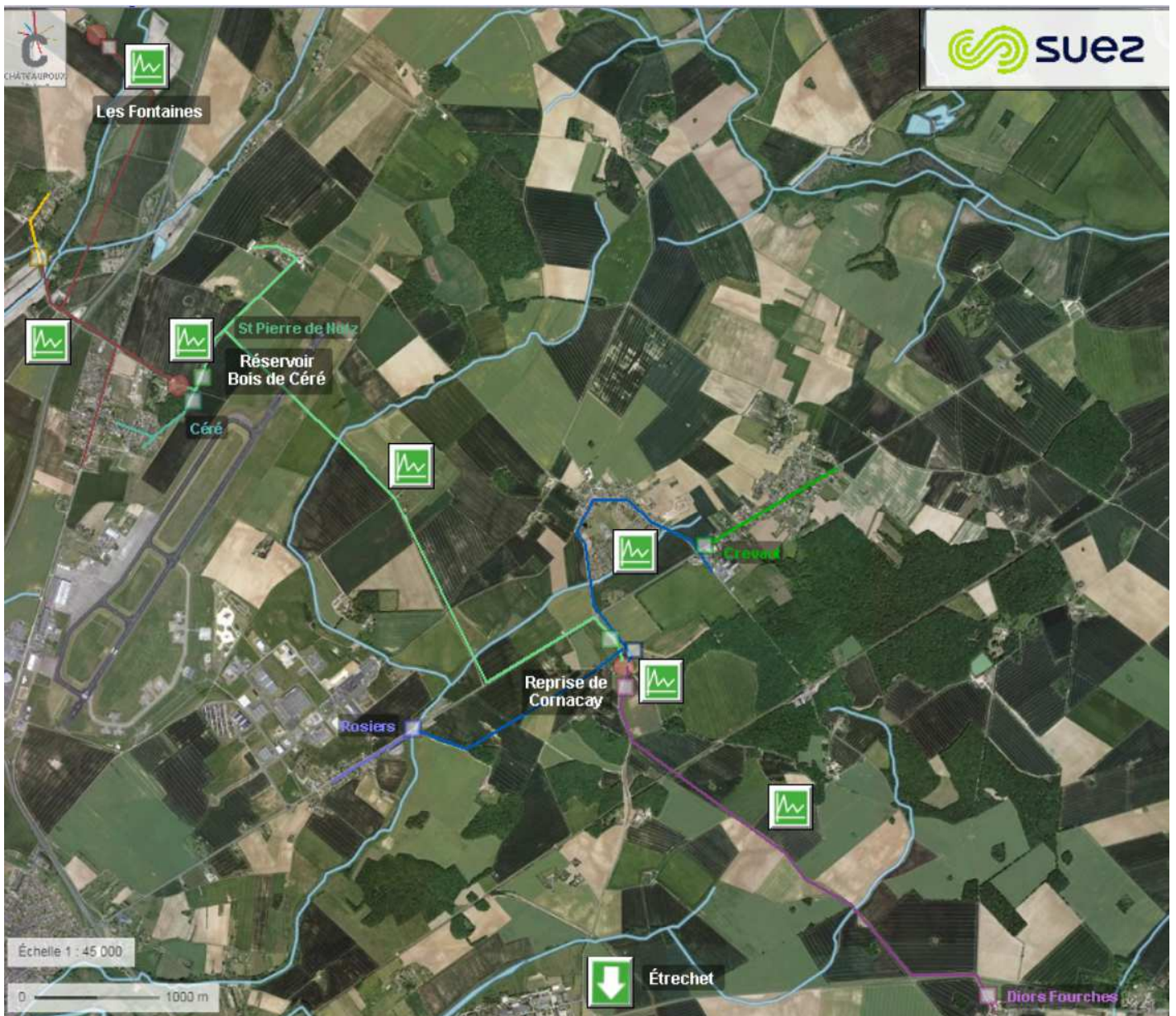
L'eau provient exclusivement du forage des Carreaux à Ardentes. Un secours est possible par Ozans.



Les Fontaines :

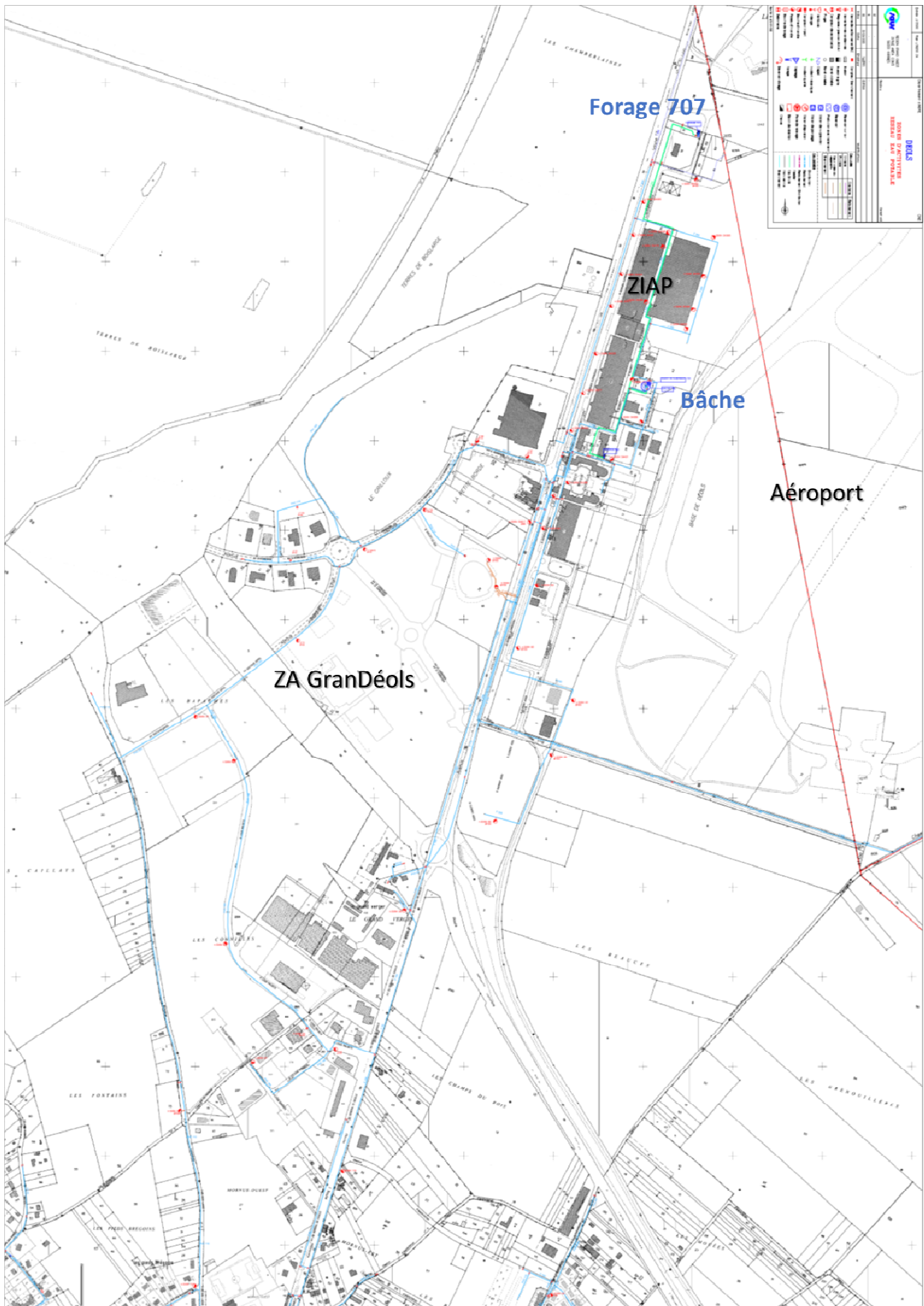
L'eau provient exclusivement du forage Les Fontaines à Coings.

Un secours est possible par GrandDéols.



Zone aéroportuaire et GrandDéols :

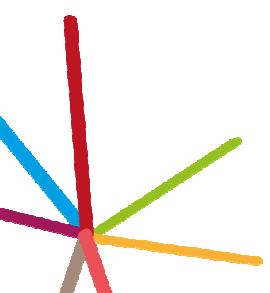
L'eau provient exclusivement du forage « 707 » à Coings. Elle alimente la zone aéroportuaire (ZIAP) et la zone d'activités de GrandDéols. Un secours est possible par Montet-Chambon, depuis La Malterie.



Enfin, les autres secteurs du territoire sont gérés par des Syndicats mixtes d'eau potable, dont la production et la distribution de l'eau sont assurées ainsi :

Syndicat	Communes concernées	Production - Origine	Réseau de distribution (kms)
La Demoiselle *	Luant et Saint-Maur	2 captages (La Saura et Le Rouis) → Eaux souterraines (Jurassique supérieur) 1 forage (Lothiers) → Eaux souterraines (Dogger)	440
Le Liennet	Mâron et Sassierges-Saint-Germain	1 forage (Brives F1) → Eaux souterraines (Dogger)	300
La Couarde	Jeu-les-Bois	2 forages (Angibault et Sadets) → Eaux souterraines (Trias)	1 500
Velles-Arthon-Buxières	Arthon	2 forages (Le Petit Pont F1 et F2) → Eaux souterraines (Dogger)	160

** A noter que le village de Brassioux, sur la commune de Déols, est alimenté par un achat d'eau depuis le Syndicat de La Demoiselle. Brassioux ne dispose d'aucun secours à ce jour.*



3. ANNEXE : RÈGLEMENT DE SERVICE EN VIGUEUR



LE RÈGLEMENT DU SERVICE PUBLIC DE L'EAU



L'ESSENTIEL EN 5 POINTS

1. VOTRE CONTRAT

Votre contrat d'abonnement est constitué du présent règlement du Service de l'Eau et de vos conditions particulières. Vous pouvez souscrire et résilier votre contrat par internet, téléphone ou courrier. Le règlement de votre première facture confirme votre acceptation des conditions particulières de votre contrat et vaut accusé de réception du présent règlement.

2. LES TARIFS

Les prix du service (abonnement et m³ d'eau) sont fixés par la Collectivité. Les taxes et redevances sont déterminées par la loi ou les organismes publics auxquels elles sont destinées.

3. LE COMPTEUR

Le compteur permet de mesurer votre consommation d'eau. Vous en avez la garde : vous devez en particulier le protéger contre le gel et les chocs. Vous ne devez ni en modifier l'emplacement ni en briser les plombs ou cachets.

4. VOTRE FACTURE

Votre facture est établie sur la base des m³ d'eau consommée et peut comprendre un abonnement. Le relevé de votre consommation d'eau est effectué au moins une fois par an. Vous devez permettre la lecture du compteur par l'Exploitant du Service.

5. LA SECURITE SANITAIRE

Les installations privées ne doivent pas porter atteinte à la qualité sanitaire de l'eau du réseau public, en particulier par un phénomène de retour d'eau. Si les installations comportent un réseau privé ou un puits ou des installations de réutilisation des eaux de pluie, ils ne doivent en aucun cas communiquer avec le réseau public d'eau potable.



LES MOTS POUR SE COMPRENDRE

Vous	désigne le client du Service de l'Eau, c'est-à-dire toute personne, physique ou morale, titulaire du contrat d'abonnement auprès du Service de l'Eau.
La Collectivité	désigne CHATEAUROUX METROPOLE organisatrice du Service de l'Eau.
L'Exploitant du service	désigne l'entreprise SAUR à qui la Collectivité a confié par contrat, l'approvisionnement en eau potable des clients du service de l'eau desservis par le réseau.
Le contrat de Délégation de Service Public	désigne le contrat conclu entre la Collectivité et l'Exploitant du service. Il définit les conditions d'exploitation du Service de l'Eau.
Le règlement du service	désigne le présent document établi par la Collectivité et adopté par délibération du 29/04/2016. Il définit les obligations mutuelles de l'Exploitant du Service et du client du Service de l'Eau. En cas de modification des conditions du règlement du service, celles-ci sont portées préalablement à la connaissance du client qui peut résilier le contrat d'abonnement sans indemnité de part ni d'autre.



SOMMAIRE

1. LE SERVICE DE L'EAU	3	4. LE BRANCHEMENT	7
1.1 La qualité de l'eau fournie	3	4.1 La description	7
1.2 Les engagements de l'Exploitant du service	3	4.2 L'installation et la mise en service	7
1.3 Le règlement des réclamations	3	4.3 Le paiement	7
1.4 La médiation de l'eau	3	4.4 L'entretien et le renouvellement	8
1.5 La juridiction compétente	3	4.5 La fermeture et l'ouverture	8
1.6 Les règles d'usage du service	3	4.6 Suppression	8
1.7 Les interruptions du service	4	5. LE COMPTEUR	8
1.8 Les modifications et restrictions du service	4	5.1 Les caractéristiques	8
1.9 La défense contre l'incendie	4	5.2 L'installation	8
2. VOTRE CONTRAT	4	5.3 La vérification	9
2.1 La souscription du contrat	4	5.4 L'entretien et le renouvellement	9
2.2 La résiliation du contrat	5	6. LES INSTALLATIONS PRIVEES	9
2.3 L'individualisation des contrats en immeuble collectif d'habitation et ensemble immobilier de logements	5	6.1 Les caractéristiques	9
3. VOTRE FACTURE	5	6.2 L'entretien et le renouvellement	10
3.1 La présentation de la facture	5	6.3 Installations privées de lutte contre l'incendie	10
3.2 L'actualisation des tarifs	5		
3.3 Votre consommation d'eau.	6		
3.4 Les modalités et délais de paiement	6		
3.5 En cas de non-paiement	6		



LE SERVICE DE L'EAU

Le Service de l'Eau désigne l'ensemble des activités et installations nécessaires à l'approvisionnement en eau potable (production, traitement, distribution et contrôle de l'eau, service clientèle)

1.1 La qualité de l'eau fournie

L'eau distribuée fait l'objet d'un contrôle régulier dont les résultats officiels sont affichés en mairie et vous sont communiqués au moins une fois par an avec votre facture.

Vous pouvez contacter à tout moment l'Exploitant du service pour connaître les caractéristiques de l'eau. L'Exploitant du service est tenu d'informer la Collectivité de toute modification de la qualité de l'eau susceptible d'avoir des répercussions sur la santé des consommateurs.

1.2 Les engagements de l'Exploitant du service

En livrant l'eau chez vous, l'Exploitant du service s'engage à :

- assurer un contrôle régulier de l'eau ;
- offrir une assistance technique 24 heures sur 24 et 7 jours sur 7 pour répondre aux urgences survenant sur le réseau public ;
- respecter les horaires de rendez-vous fixés à votre domicile ;
- étudier et réaliser rapidement l'installation d'un nouveau branchement d'eau ;
- mettre en service rapidement votre alimentation en eau lorsque vous emménagez.

L'Exploitant du service met à votre disposition un service clientèle dont les coordonnées figurent sur la facture pour répondre à toutes vos demandes ou questions relatives au service.

1.3 Le règlement des réclamations

En cas de réclamation, vous pouvez contacter le service clientèle de l'Exploitant du service. Si vous n'êtes pas satisfait par la réponse, vous pouvez vous adresser au plus haut niveau de recours interne: le **Directeur Clientèle** pour lui demander le ré-examen de votre dossier.

1.4 La médiation de l'eau

Dans le cas où le plus haut niveau de recours interne ne vous aurait pas donné satisfaction, vous pouvez vous adresser au Médiateur de l'Eau (informations et coordonnées disponibles sur www.mediation-eau.fr) pour rechercher une solution de règlement à l'amiable.

1.5 La juridiction compétente

Les tribunaux civils de votre lieu d'habitation ou du siège de l'Exploitant du service sont compétents pour tout litige qui vous opposerait à votre service d'eau.

Si l'eau est utilisée pour l'exploitation de votre commerce, le tribunal de commerce est compétent.

1.6 Les règles d'usage du service

L'Exploitant du service vous rappelle la nécessité d'une consommation sobre et respectueuse de la préservation de l'environnement.

En bénéficiant du Service de l'Eau, vous vous engagez à respecter les règles d'usage de l'eau.

Ces règles vous interdisent :

- d'utiliser l'eau autrement que pour votre usage personnel. Vous ne devez pas en céder, sauf en cas d'incendie ou momentanément en cas d'incident de fourniture ;
- d'utiliser l'eau pour d'autres usages que ceux déclarés lors de la souscription de votre contrat ;
- de prélever l'eau directement sur le réseau par un autre moyen que le branchement ou à partir des appareils publics.

De même, vous vous engagez à respecter les conditions d'utilisation des installations mises à votre disposition. Ainsi, vous ne pouvez pas :

- modifier vous-même l'emplacement du compteur et, le cas échéant, des équipements nécessaires au relevé à distance, en gêner le fonctionnement ou l'accès, en briser les plombs ou cachets ;
- porter atteinte à la qualité sanitaire de l'eau du réseau public, en particulier par les phénomènes de retour d'eau, l'aspiration directe sur le réseau public ;
- manœuvrer les appareils du réseau public, y compris les robinets sous bouche à clé ainsi que les robinets d'arrêt du service situés avant compteur ;
- relier entre elles des installations hydrauliques qui sont alimentées par des branchements

distincts, et en particulier relier un puits ou forage privé ou des installations de réutilisation d'eaux de pluie aux installations raccordées au réseau public ;

- utiliser les canalisations d'eau du réseau public (ou d'un réseau intérieur relié au réseau public) pour la mise à la terre d'appareils électriques.

Le non-respect de ces conditions peut entraîner la fermeture de l'alimentation en eau après l'envoi d'une mise en demeure restée sans effet. L'Exploitant du service se réserve le droit d'engager toutes poursuites.

Dans le cas de dommages aux installations ou de risques sanitaires, l'alimentation en eau est immédiatement interrompue afin de protéger les autres consommateurs.

Si, après la fermeture de l'alimentation en eau, vous n'avez pas suivi les prescriptions de l'Exploitant du service ou présenté des garanties suffisantes dans le délai fixé qui ne peut être inférieur à 8 jours, votre contrat est résilié et le compteur enlevé.

1.7 Les interruptions du service

L'Exploitant du service est responsable du bon fonctionnement du service. A ce titre, et dans l'intérêt général, il peut être tenu de réparer ou modifier les installations d'alimentation en eau, entraînant ainsi une interruption de la fourniture d'eau.

Dans toute la mesure du possible, l'Exploitant du service vous informe des interruptions du service quand elles sont prévisibles (travaux de réparations ou d'entretien), au plus tard 48 heures avant le début de l'interruption.

Pendant tout arrêt d'eau, vous devez garder vos robinets fermés, la remise en eau intervenant sans préavis.

L'Exploitant du service ne peut être tenu pour responsable d'une perturbation de la fourniture d'eau due à un cas de force majeure (le gel, les inondations ou autres catastrophes naturelles, pourraient être assimilés à la force majeure...).

En cas d'interruption de la fourniture d'eau excédant 48 heures, la part fixe de la facture (abonnement) est réduite au prorata de la durée de l'interruption. Si vous êtes un industriel et utilisez l'eau fournie par le réseau public dans un processus continu de fabrication, vous devez disposer de réserves propres à pallier les éventuelles interruptions de service.

En cas d'incendie ou d'exercice de lutte contre l'incendie, les conduites du réseau de distribution peuvent être fermées sans que vous puissiez faire valoir un droit à dédommagement.

1.8 Les modifications et restrictions du service

Dans l'intérêt général, la Collectivité peut autoriser l'Exploitant du service à modifier le réseau public ainsi que la pression de l'eau. Dès lors que les conditions de distribution sont modifiées, l'Exploitant du service doit vous informer, sauf cas de force majeure, des motifs et des conséquences correspondantes.

En cas de force majeure ou de pollution de l'eau, l'Exploitant du service a le droit d'imposer, à tout moment, en liaison avec la Collectivité et les autorités sanitaires, une restriction de la consommation d'eau ou une limitation des conditions de son utilisation pour l'alimentation humaine ou les besoins sanitaires.

1.9 La défense contre l'incendie

La manœuvre des robinets sous bouche à dé, des bouches et poteaux d'incendie est réservée à l'Exploitant du service et au service de lutte contre l'incendie.



Pour bénéficier du Service de l'Eau, c'est-à-dire être alimenté en eau potable, vous devez souscrire un contrat d'abonnement au service de l'Eau.

2.1 La souscription du contrat

Le contrat d'abonnement peut être souscrit par le propriétaire, le locataire ou l'occupant de bonne foi, ou le syndicat des copropriétaires représenté par son syndic.

Pour souscrire un contrat, il vous suffit d'en faire la demande par écrit (internet ou courrier) ou par téléphone auprès du service clientèle de l'Exploitant du service.

Vous recevez les informations précontractuelles nécessaires à la souscription de votre contrat, le règlement de service, les conditions particulières de votre contrat, les informations sur le Service de l'Eau, une fiche tarifaire et les modalités d'exercice du droit de rétractation.

Votre première facture peut comprendre les frais de mise en service dont le montant figure en annexe de ce règlement.

Le règlement de votre première facture confirme l'acceptation des conditions particulières de votre contrat et vaut accusé de réception du présent

règlement. A défaut de paiement dans le délai indiqué, le service peut être suspendu.

Les informations nominatives fournies dans le cadre de votre contrat font l'objet d'un traitement informatique et peuvent être communiquées aux entités contribuant au Service de l'Eau. Vous bénéficiez à ce sujet du droit d'accès, de rectification et d'opposition auprès du service clientèle prévu par la Loi Informatique et Libertés du 6 janvier 1978.

2.2 La résiliation du contrat

Votre contrat est souscrit pour une durée indéterminée.

Lorsque vous décidez d'y mettre fin, vous devez le résilier soit par écrit (internet ou courrier) soit par téléphone, avec un préavis de 15 jours, auprès du service clientèle de l'Exploitant du service en indiquant le relevé du compteur. La facture d'arrêt de compte, établie à partir de ce relevé vous est alors adressée.

A défaut de résiliation, vous pouvez être tenu au paiement des consommations effectuées après votre départ.

Lors de votre départ, vous devez fermer le robinet d'arrêt situé après compteur ou demander, en cas de difficulté, l'intervention de l'Exploitant du service. Celui-ci ne pourra pas être tenu pour responsable des dégâts causés par les robinets des installations privées laissés ouverts.

L'Exploitant du service peut pour sa part résilier votre contrat :

- si vous ne respectez pas les règles d'usage du service ;
- si vous n'avez effectué aucune démarche auprès du Service de l'eau dans les 6 mois qui suivent la mise hors service du branchement.

2.3 L'individualisation des contrats en immeuble collectif d'habitation et ensemble immobilier de logements

Les propriétaires des immeubles collectifs d'habitation et des ensembles immobiliers de logements peuvent demander l'individualisation des contrats d'abonnement au Service de l'eau. Le Service de l'Eau procède à cette individualisation dans le respect des prescriptions techniques et administratives disponibles auprès de votre service clientèle.

Si le contrat d'individualisation est résilié, les contrats d'abonnement individuels au Service de l'Eau le sont aussi de plein droit et le propriétaire ou le syndicat des copropriétaires souscrit alors, pour l'immeuble, un contrat d'abonnement unique au Service de l'Eau.



VOTRE FACTURE

**Vous recevez au minimum 1 facture par an.
Cette facture est établie sur la base de votre consommation.**

3.1 La présentation de la facture

La facture est établie dans le respect des dispositions réglementaires ci-dessus.

Le Service de l'Eau est facturé sous la rubrique « Distribution de l'eau ».

Cette rubrique comprend une part revenant à l'Exploitant du service et, le cas échéant, une part revenant à la Collectivité. Elle couvre l'ensemble des frais de fonctionnement (production et distribution) et des charges d'investissement du Service de l'Eau.

Les montants facturés peuvent se décomposer en une part fixe et une part variable. La part fixe (ou abonnement) est déterminée en fonction des charges fixes du service et des caractéristiques du branchement. La part variable est calculée en fonction de votre consommation d'eau.

Outre la rubrique « Distribution de l'eau », la rubrique « Organismes publics » distingue les sommes perçues pour le compte d'autres organismes gestionnaires de la ressource (Agence de l'Eau, ...). Votre facture peut aussi inclure une troisième rubrique pour le Service de l'Assainissement Collectif ou Non Collectif.

Tous les éléments de votre facture sont soumis à la TVA au taux en vigueur.

La facture sera adaptée en cas de modification de la réglementation en vigueur.

3.2 L'actualisation des tarifs

Les tarifs appliqués sont fixés et actualisés :

- selon les termes du contrat de délégation de service public pour la part revenant à l'Exploitant du service ;
- par décision de la Collectivité, pour la part qui lui est destinée ;
- sur notification des organismes pour les redevances leur revenant.

Si de nouveaux frais, droits, taxes, redevances ou impôts étaient imputés au Service de l'Eau, ils seraient répercutés de plein droit sur votre facture.

La date d'actualisation des tarifs pour la part revenant à l'Exploitant du service est au plus tard celle du début d'une période de consommation d'eau.

Vous êtes informé au préalable des changements significatifs de tarifs ou, au plus tard, à l'occasion de la première facture appliquant le nouveau tarif. Les tarifs sont tenus à votre disposition par l'Exploitant du service.

3.3 Votre consommation d'eau.

Votre consommation d'eau est établie à partir du relevé du compteur.

Le relevé est effectué au moins une fois par an. Vous devez faciliter l'accès des agents de l'Exploitant du service chargés du relevé du compteur.

En fonction des caractéristiques de votre consommation d'eau une fréquence spécifique de relevé et de facturation peut vous être proposée.

Si le compteur est équipé du dispositif technique adapté, le relevé s'effectue à distance. Vous devez néanmoins faciliter l'accès des agents de l'Exploitant du service chargés de l'entretien et du contrôle périodique du compteur et des équipements associés de transfert d'informations placés en propriété privée.

Si, au moment du relevé, l'agent de l'Exploitant du service ne peut accéder au compteur, vous êtes invité à transmettre le relevé par **carte auto relevé**. En l'absence de relevé, votre consommation est provisoirement estimée sur la base de celle de la période antérieure équivalente. Votre compte est ensuite régularisé à l'occasion du relevé suivant.

Si le relevé du compteur ne peut être effectué par l'Exploitant du service durant deux périodes consécutives, vous êtes invité par écrit à contacter le service clientèle dans un délai de **30** jours pour convenir d'un rendez-vous pour permettre le relevé à vos frais.

A défaut de rendez-vous, l'alimentation en eau peut être interrompue et cela, à vos frais.

Pour les compteurs équipés d'un dispositif de relevé à distance, en cas d'écart manifeste entre les valeurs fournies par le dispositif de relevé à distance et le relevé direct, ce dernier est pris en compte pour le calcul de votre consommation.

En cas d'arrêt du compteur, la consommation de la période en cours est réputée être égale à celle de la période antérieure équivalente, sauf preuve du contraire apportée par vos soins ou par l'Exploitant du service.

Vous pouvez contrôler vous-même la consommation indiquée au compteur :

- soit, par lecture directe du compteur ;
- soit, si le compteur est équipé du dispositif technique adapté, par lecture à distance.

De ce fait, vous ne pouvez prétendre à une réduction des sommes dues en raison de fuites dans vos installations privées que celle prévue par la réglementation en vigueur ou le cas échéant par une clause spécifique du **contrat de délégation de service public**.

Dès que l'Exploitant du service constate, lors du relevé de compteur, une augmentation anormale de votre consommation, il vous en informe, au plus tard lors de l'envoi de la facture établie d'après ce relevé. Il vous informe à cette occasion de l'existence du dispositif de plafonnement de la facture d'eau en cas de fuite sur vos installations privées (*) et de ses conditions d'application pour un local d'habitation.

() Par fuite sur vos installations privées, il faut entendre toute fuite sur une canalisation d'eau potable après compteur, à l'exclusion des fuites dues à des appareils ménagers et des équipements sanitaires ou de chauffage.*

3.4 Les modalités et délais de paiement

Le paiement doit être effectué avant la date limite et selon les modalités indiquées sur la facture. Aucun escompte n'est appliqué en cas de paiement anticipé. Votre facture comprend un abonnement (ou part fixe) payable **d'avance**. En cas de période incomplète (début ou fin d'abonnement en cours de période de consommation), il vous est facturé ou remboursé au prorata-temporis.

Votre consommation est facturée à terme échu. Pour chaque période sans relevé, le volume facturé est estimé à partir de la consommation annuelle précédente ou, à défaut, des informations disponibles.

En cas de difficultés de paiement du fait d'une situation de précarité, vous êtes invité à en faire part à l'Exploitant du service sans délai, pour obtenir les renseignements utiles à l'obtention d'une aide financière, en application de la réglementation en vigueur.

En cas d'erreur dans la facturation, vous pouvez bénéficier après étude des circonstances :

- d'un paiement échelonné si votre facture a été sous-estimée ;
- d'un remboursement ou d'un avoir à votre choix, si votre facture a été surestimée.

3.5 En cas de non-paiement

Si, à la date limite indiquée sur votre facture, vous n'avez pas réglé votre facture, celle-ci est majorée d'une pénalité forfaitaire et /ou des intérêts de retard fixés en annexe de ce règlement.

En cas de non-paiement à la date limite, un courrier vous sera adressé par l'Exploitant, ce courrier rappelle la possibilité de saisir les services sociaux si vous estimez que votre situation relève des dispositions

règlementaires en vigueur du fait d'une situation de précarité.

A défaut de paiement dans un délai de trois mois, la redevance est majorée de 25 % à l'expiration du délai de 15 jours suivant l'envoi d'une mise en demeure par lettre recommandée avec demande d'avis de réception.

En cas de non-paiement, l'Exploitant du service poursuit le règlement des factures par toutes voies de droit.



On appelle "branchement" le dispositif qui va de la prise d'eau sur la conduite de distribution publique jusqu'au système de comptage inclus.

4.1 La description

Le branchement comprend les éléments suivants :

- un dispositif de raccordement au réseau public d'eau ;
- une canalisation qui peut être située tant en domaine public qu'en propriété privée ;
- le point de livraison regroupant tous les équipements jusqu'au joint après compteur inclus tels que le robinet d'arrêt du service situé avant compteur, le compteur et le dispositif de protection anti-retour d'eau ;
- des éventuels équipements de relevé à distance et de transfert d'informations (modules intégrés ou déportés, répéteurs..).

Qu'ils soient situés en domaine public ou en propriété privée, les éléments du branchement font partie des ouvrages du Service de l'Eau.

Le joint après compteur matérialise la limite entre le branchement et les installations privées relevant de votre responsabilité.

Suivant la nature et l'importance des risques de retour d'eau vers le réseau public, l'Exploitant du service peut demander au propriétaire ou au syndicat des copropriétaires d'installer un dispositif de protection contre les retours d'eau, d'un niveau adapté à la nature des risques, complémentaire au dispositif de protection qui fait partie du branchement.

Pour un immeuble collectif ou un ensemble immobilier de logements, le compteur du branchement est le compteur général d'immeuble.

4.2 L'installation et la mise en service

Le branchement est établi après acceptation de la demande par l'Exploitant du service, après accord sur l'implantation et la mise en place de l'abri du compteur et après approbation par le demandeur du branchement du devis définissant les travaux et leur montant. Les travaux d'installation sont réalisés par l'Exploitant du service et sous sa responsabilité, à l'exception des dispositifs spécifiques de protection contre les retours d'eau (hormis le dispositif de protection partie du branchement).

Le compteur est installé si nécessaire dans un abri spécial conforme aux règles de l'art (assurant notamment la protection contre le gel et les chocs). Cet abri est réalisé aux frais du propriétaire ou du syndicat des copropriétaires, soit par ses soins, soit par l'Exploitant du service.

Les travaux d'installation ne comprennent pas le percement et le rebouchage du mur de façade, ni toutes les autres démolitions, transformations et réfections à effectuer pour permettre la mise en place du branchement, sauf mention contraire sur le devis. Le propriétaire ou le syndicat des copropriétaires doit faire procéder à l'exécution de ces travaux et cela, à ses frais, risques et périls.

Nul ne peut déplacer cet abri ni modifier l'installation ou les conditions d'accès au compteur et, le cas échéant, aux équipements associés de transfert d'informations, sans autorisation de l'Exploitant du service.

Le branchement est établi de manière à permettre son fonctionnement correct dans des conditions normales d'utilisation.

L'Exploitant du service peut différer l'acceptation d'une demande de branchement ou limiter le débit de celui-ci, si l'importance de la consommation nécessite des travaux de renforcement ou d'extension du réseau public existant. Ces travaux sont réalisés par la Collectivité aux conditions définies pour chaque cas particulier.

L'Exploitant du service est seul habilité à manœuvrer les robinets de prise d'eau sur la conduite de distribution publique, il effectue la mise en service du branchement après le règlement intégral des travaux et la souscription d'un contrat d'abonnement au Service de l'Eau.

4.3 Le paiement

Tous les frais nécessaires à l'établissement du branchement (travaux, fournitures, occupation et réfection des chaussées et trottoirs) sont à la charge du propriétaire ou du syndicat des copropriétaires.

Avant l'exécution des travaux, l'Exploitant du service établit un devis en appliquant les tarifs fixés sur le bordereau de prix annexé au contrat de délégation du service public et actualisés en application de ce contrat.

Un acompte sur les travaux doit être réglé à la signature du devis, le solde devant être acquitté avant la date limite indiquée sur la facture établie à la livraison des travaux. En cas de défaut de paiement du solde de la facture dans le délai imparti, l'Exploitant du service poursuit le règlement par toute voie de droit et/ou de sursoir à l'ouverture du branchement.

4.4 L'entretien et le renouvellement

L'Exploitant du service prend à sa charge les frais d'entretien, de réparations et les dommages pouvant résulter de l'existence du branchement.

En revanche, l'entretien ne comprend pas :

- la remise en état des aménagements réalisés en domaine privé postérieurement à l'installation du branchement (reconstitution de revêtement, de maçonnerie, de jardin ou espaces aménagés...);
- le déplacement ou la modification du branchement à la demande du propriétaire ou du syndicat des copropriétaires;
- les réparations résultant d'une faute de votre part.

Les frais occasionnés par ces interventions sont à la charge du propriétaire ou du syndicat des copropriétaires.

Vous êtes chargé de la garde et de la surveillance de la partie du branchement située en domaine privé (compteur et équipements de relevé à distance compris). En conséquence, l'Exploitant du service n'est pas responsable des dommages, notamment aux tiers, résultant d'un sinistre survenant en propriété privée et lié à un défaut de garde ou de surveillance.

4.5 La fermeture et l'ouverture

Les frais de déplacement pour la fermeture et l'ouverture de l'alimentation en eau, dont le montant figure en annexe de ce règlement de service, sont à votre charge. Ils sont facturés forfaitairement pour chaque déplacement.

La fermeture de l'alimentation en eau ne suspend pas le paiement de l'abonnement, tant que le contrat n'a pas été résilié. Afin d'éviter les accidents sur les installations intérieures, la réouverture du branchement est effectuée en votre présence ou après signature d'une décharge « dégâts des eaux ».

4.6 La suppression

En cas de mise hors service définitive du branchement, l'Exploitant du service peut supprimer le branchement, à la demande du propriétaire qui en supporte les frais correspondants.



LE COMPTEUR

On appelle "compteur" l'appareil qui permet de mesurer votre consommation d'eau. Il est d'un modèle agréé par la réglementation en vigueur. Le compteur peut être équipé d'un dispositif de relevé à distance décrit en annexe.

5.1 Les caractéristiques

Les compteurs d'eau ainsi que les équipements de relevé à distance sont la propriété de CHATEAUROUX METROPOLE.

Vous en avez la garde conformément à la réglementation en vigueur.

Le calibre du compteur est déterminé par l'Exploitant du service en fonction des besoins que vous déclarez. S'il s'avère que votre consommation ne correspond pas à ces besoins, l'Exploitant du service remplace, à vos frais, le compteur par un compteur d'un calibre approprié.

L'Exploitant du service peut, à tout moment, remplacer à ses frais le compteur par un compteur équivalent. Vous devez, si nécessaire, faciliter l'accès des agents de l'Exploitant du service au compteur et équipements de relevé à distance.

5.2 L'installation

Le compteur et les équipements de relevé à distance (pour un immeuble collectif ou un ensemble immobilier de logements, le compteur général d'immeuble) sont généralement placés en propriété privée, aussi près que possible du domaine public (sauf autorisation expresse de l'Exploitant du service). Il est situé dans la mesure du possible à l'extérieur des bâtiments (ou sinon, à l'intérieur, dans un local parfaitement accessible pour toute intervention).

Lorsque le compteur est équipé d'un dispositif de relevé à distance, l'installation en propriété privée d'appareils de transfert d'informations (répéteurs, concentrateurs) peut être nécessaire et vous êtes tenus d'en faciliter l'installation.

Dans le cas où le branchement doit traverser une voie privée entre le domaine public et votre immeuble, le compteur sera installé en limite du domaine public avec l'accord des riverains empruntant cette voie.

Dans un immeuble collectif ou un ensemble immobilier de logements, tout compteur individuel, installé conformément aux prescriptions techniques, doit être accessible pour toute intervention.

5.3 La vérification

L'Exploitant du service peut procéder, à ses frais, à la vérification du compteur aussi souvent qu'il le juge utile. Vous pouvez demander à tout moment la vérification de l'exactitude des indications du compteur. Le contrôle est effectué sur place, en votre présence, par l'Exploitant du service sous forme d'un jaugeage (pour les compteurs de 15 ou 20 millimètres de diamètre).

En cas de contestation et après avoir pris connaissance des frais susceptibles d'être portés à votre charge, vous pouvez demander la dépose du compteur, en vue de sa vérification par un organisme agréé.

Si le compteur est reconnu conforme aux spécifications de précision en vigueur, les frais de vérification sont à votre charge. Vous pouvez bénéficier toutefois d'un échelonnement de paiement si votre consommation a été exceptionnellement élevée.

Si le compteur se révèle non conforme aux spécifications de précision en vigueur, les frais de vérification sont à la charge de l'Exploitant du service. Le cas échéant, la consommation de la période en cours est rectifiée.

5.4 L'entretien et le renouvellement

L'entretien et le renouvellement du compteur ainsi que des équipements éventuels de transfert d'informations sont assurés par l'Exploitant du service, à ses frais.

Lors de la pose du compteur et/ou des équipements de relevé à distance, l'Exploitant du service vous informe des précautions particulières à prendre pour assurer sa protection (notamment contre le gel). Vous êtes tenu pour responsable de la détérioration du compteur et/ou des équipements de relevé à distance, s'il est prouvé que vous n'avez pas respecté ces consignes de sécurité.

Si le compteur et/ou les équipements de relevé à distance a (ont) subi une usure normale ou une détérioration dont vous n'êtes pas responsable, il(s) est (sont) réparé(s) ou remplacé(s) aux frais de l'Exploitant du service.

En revanche, il(s) est (sont) réparé(s) ou remplacé(s) à vos frais dans les cas où :

- le plomb de scellement a été enlevé ;
- il(s) a (ont) été ouvert(s) ou démonté(s) ;
- il(s) a (ont) subi une détérioration anormale (incendie, introduction de corps étrangers, défaut de protection contre le gel et les retours d'eau chaude, chocs extérieurs, etc.).



On appelle "installations privées", les installations de distribution situées au-delà du joint après compteur (ou compteur général d'immeuble).

6.1 Les caractéristiques

La conception et l'établissement des installations privées sont exécutés à vos frais et par l'entrepreneur de votre choix.

Afin de vous permettre une bonne utilisation de vos installations privées, la pose d'un robinet d'arrêt après compteur, d'une purge et éventuellement d'un réducteur de pression est nécessaire.

Les installations privées ne doivent présenter aucun inconvénient pour le réseau public et doivent être conformes aux règles d'hygiène applicables aux installations de distribution d'eau destinée à la consommation humaine, ainsi qu'aux règles d'usage du service.

Des prescriptions techniques particulières sont applicables aux installations privées d'un immeuble collectif d'habitation ou d'un ensemble immobilier de logements dont les propriétaires ont opté pour l'individualisation des contrats de fourniture d'eau.

Lorsque les installations privées sont susceptibles d'avoir des répercussions nuisibles sur la distribution publique ou de ne pas être conformes à la réglementation en vigueur, l'Exploitant du service, les autorités sanitaires ou tout autre organisme mandaté par la Collectivité peuvent avec votre accord procéder au contrôle des installations.

L'Exploitant du service se réserve le droit d'imposer la modification d'une installation privée risquant de provoquer des perturbations sur le réseau public. Si, malgré une mise en demeure de modifier les installations, le risque persiste, l'Exploitant du service peut limiter le débit du branchement ou le fermer totalement, jusqu'à la mise en conformité des installations.

De même, l'Exploitant du service peut refuser l'installation d'un branchement ou la desserte d'un immeuble tant que les installations privées sont reconnues défectueuses.

Lorsque des installations privées sont alimentées par de l'eau provenant d'un puits, d'un forage ou d'une installation de réutilisation des eaux de pluie, vous devez en avvertir l'Exploitant du service. Les puits et forages dont l'eau est destinée à la consommation humaine ainsi que toute utilisation d'eaux de pluie à l'intérieur d'un bâtiment doivent en outre être déclarés en Mairie.

Toute communication entre ces installations et les canalisations de la distribution publique est formellement interdite.

L'Exploitant du service procède au contrôle périodique de conformité des installations privées de distribution d'eau issue de puits, forages ou installations de réutilisation des eaux de pluie. La période entre deux contrôles ne peut excéder 5 ans. La date du contrôle est fixée en accord avec vous. Vous êtes tenu de permettre l'accès à vos installations privées aux agents de l'Exploitant du service chargés du contrôle et d'être présent ou de vous faire représenter lors du contrôle. Le coût du contrôle est à votre charge et est indiqué en annexe de ce règlement. Si le rapport de visite qui vous est notifié à l'issue du contrôle fait apparaître des défauts de conformité de vos installations, l'Exploitant du service vous indique les mesures à prendre dans un délai déterminé. A l'issue de ce délai, l'Exploitant du service peut organiser une nouvelle visite de contrôle.

A défaut de mise en conformité, l'Exploitant du service peut, après mise en demeure procéder à la fermeture de votre alimentation en eau potable.

6.2 L'entretien et le renouvellement

L'entretien, le renouvellement et le maintien en conformité des installations privées n'incombent pas à l'Exploitant du service. Celui-ci ne peut être tenu pour responsable des dommages causés par l'existence ou le fonctionnement des installations privées ou par leur défaut d'entretien, de renouvellement ou de maintien en conformité sauf la preuve d'une faute qui lui est directement imputable.

6.3 Installations privées de lutte contre l'incendie

Pour alimenter les installations privées de lutte contre l'incendie, le propriétaire ou le syndicat des copropriétaires doit demander l'établissement d'un branchement spécifique à l'Exploitant du Service. Sa réalisation doit être compatible avec le fonctionnement du réseau public et avoir obtenu l'accord du service de lutte contre l'incendie. Le branchement est équipé d'un compteur et fait l'objet de la souscription d'un contrat d'abonnement au Service de l'Eau, indiquant notamment le débit maximal disponible.

Le réseau d'alimentation en eau des installations de lutte contre l'incendie, raccordé à un branchement spécifique, doit être totalement isolé des autres installations de distribution d'eau et conçu de façon à éviter tout retour d'eau vers le réseau public. Lorsqu'un exercice de lutte contre l'incendie est prévu sur les installations privées, vous devez en informer l'Exploitant du service trois jours ouvrables à l'avance. De même, en cas d'incendie, l'Exploitant du service doit en être immédiatement informé sans que cette information puisse engager sa responsabilité dans la lutte contre l'incendie.

ANNEXE 1 TARIFS

La présente annexe prévoit les frais divers tels que décidés par la Collectivité. Les tarifs indiqués sont ceux à la date d'adoption du règlement de service par la Collectivité qui est mentionnée en première page du présent document. Les tarifs évoluent selon la disposition de l'article 32 du contrat de délégation de service entre la Collectivité et l'Exploitant. Sur simple appel téléphonique auprès de l'Exploitant du service, vous pouvez prendre connaissance des derniers tarifs en vigueur.

N° du prix	BORDEREAU DES FRAIS Libellé des prix	Prix unitaire en € H.T.
31	<u>Jaugeage de compteur</u> 1. du DN 15 mm au DN 30 L'unité.....	55,00 €
32	<u>Etalonnage de compteur</u> 1. DN 15 mm et 20 mm L'unité..... 2. DN 25 mm et 30 mm L'unité..... 3. DN 40 mm L'unité..... 4. DN 50 mm et 60 mm L'unité..... 5. DN 80 mm L'unité..... 5. DN 100 mm L'unité.....	95,00 € 125,00 € 240,00 € 470,00 € 470,00 € 470,00 €
34	Frais de manœuvre sur branchement particulier : 1. Ouverture ou Réouverture du branchement - l'unité 2. Fermeture à la demande de l'abonné (sécurité) - l'unité	41,00 € 41,00 €
35	1. Déplacement supplémentaire chez un usager, à la demande de la Collectivité PU horaire 2. Déplacement pour intervention, quelle qu'en soit la nature. PU horaire	42,00 € 42,00 €
36	Contrôle de ressource autonome à usage domestique 1. Visite initiale - l'unité 2. Nouvelle visite après modifications demandées par le Service de l'Eau - l'unité	156,00 € 80,00 €
37	Frais pour seconde relance en cas de non-paiement (mise en demeure) - l'unité	11,54 €